

PROPUESTA DE MEMORIA DE CALIDADES

MEMORIA DE CALIDADES PARA VIVIENDA UNIFAMILIAR EN LA PALOMA 10

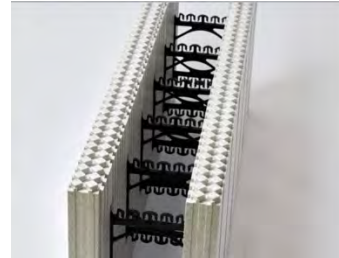
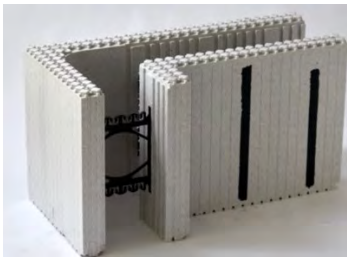




ESTRUCTURA DE ALTA EFICIENCIA ENERGÉTICA CON EPS Y HORMIGÓN

La estructura estará formada por pilares de hormigón armado, en el interior de bloques de Neopor, bloque de EPS con Grafito, estructurado, con pasadores interiores formando dos partes y una unión de solo un bloque.

NOTA: La cimentación y estructura planteada podrá ser modificada como consecuencia de los resultados del estudio geotécnico del terreno, adecuando las soluciones técnicas a los mismos, conforme a lo previsto en la vigente normativa del CTE y la LOE.



FACHADA

La fachada estará compuesta por revestimiento cerámico, adherido al panel de Neopor.

El revestimiento exterior de la fachada estará compuesto por un aplacado de revestimiento porcelánico de ALTA GAMA, o similar, en colores a elegir, recibido con adhesivo cementoso.

Piezas de cerámica

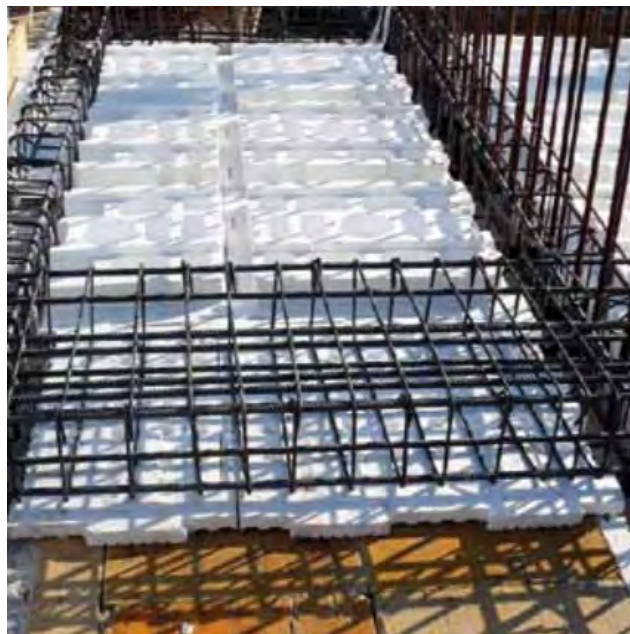




CUBIERTA

Se proyecta el siguiente tipo de cubierta:

- ③ CUBIERTA PLANA NO TRANSITABLE, constituida por:





CARPINTERIA EXTERIOR VENTANAS INCLUIDAS (SEGÚN PROYECTO, CON MEDIDAS DE PROYECTO) CON CRISTAL TRIPLE CRISTAL DE SEGURIDAD.

La carpintería exterior estará formada por ventanas de sistema PVC, en Blanco acorde al diseño de la fachada modelo Veka Softline 70 o similar, compuestas por cerco, hojas y herrajes de colgar y de seguridad, homologadas con permeabilidad al aire y doble acristalamiento, formado por dos vidrios laminados bajo emisivos de 24 mm, separados por cámara de aire, con perfil separador de aluminio y doble sellado perimetral.



DIVISIONES INTERIORES Y PARTICIONES

Las divisiones interiores de las viviendas se realizarán mediante muro de Neopor de 29cm de ancho con interior de hormigón armado y revestidas con pladur, excepto, divisiones interiores de vestidor, baño, lavadero y laterales de armario, y será suministrado y colocado con pladur, con aislante en su interior de neopor.





REVESTIMIENTOS Y FALSOS TECHOS

Los paramentos verticales interiores de la vivienda, en cuartos húmedos se revestirán con pladur hidrofugo en baños, y lavadero. Acabado decoración iluminación y cortinas según proyecto.

Los techos de las viviendas estarán formados por placas de cartón yeso. Los techos de cuartos húmedos tendrán una resistencia especial a la humedad con placas especiales para estas estancias resistentes a la humedad.

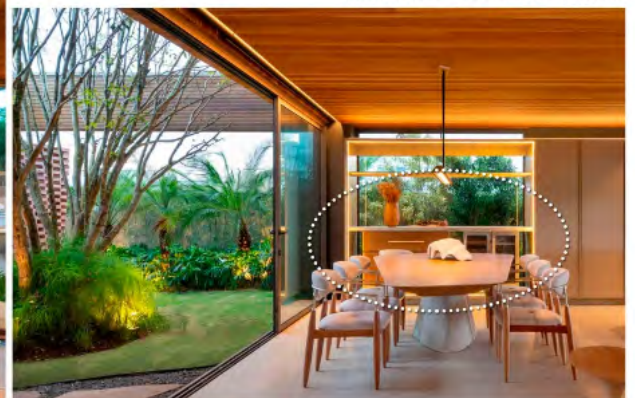
La terminación de todos los paramentos verticales y horizontales será en pintura plástica lisa lavable, en color blanco, con dos manos incluso imprimación y emplastecido.

SOLADOS Y ALICATADOS

Los suelos del interior de la vivienda y porches se realizarán con gres porcelánico de Alta Gama 100x100, colocados encima de AUTONIVELANTE, suministrado y colocado previamente, del catálogo Natucer o similar, a elegir entre toda la gama y formatos.



Maré House / Studio Bloco Arquitectura



Muros de vidrio activos con espacio de almacenaje





Los cuartos húmedos de las viviendas se solarán con gres porcelánico.

Los paramentos verticales de cuartos húmedos de las viviendas se revestirán con diferentes alicatados cerámicos.

③ COCINA

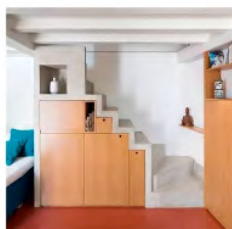
Según proyecto, con encimera de LUXE o similar.

Electrodomésticos de Alta Gama o similar. Se incluyen : horno , vitrocerámica y campana extractora.

REFERENCIAS



Esta opción requiere de centrar el diseño al máximo potencial en este objeto escultural.





③ BAÑO Completo (baños según proyecto)





CARPINTERÍA INTERIOR (puertas empotradas y puertas de paso)

Puerta acoraza de eje vertical, de Alta Gama o similar, con chapado de madera a interior, mismo material que la carpintería interior de vivienda. Los acabados exteriores de la puerta se combinarán con el propio diseño de la fachada, lacado a juego con en el RAL de la cerrajería y carpintería exterior.

El diseño de la puerta será elaborado por la Dirección Facultativa en combinación con el diseño de la fachada.





FONTANERÍA Y APARATOS SANITARIOS

La instalación interior de fontanería de la vivienda se realizará con conductos de polietileno reticulado, debidamente protegida con llaves de corte en cada cuarto húmedo.

Los conductos de saneamiento y desagües serán de PCV insonorizados.

La vivienda estará dotada de toma de agua y desagüe para lavadora y secadora.



Aparatos sanitarios de porcelana vitrificada en color blanco, de ROCA o similar.

③ BAÑO PRINCIPAL Y SECUNDARIOS, de Luxe.

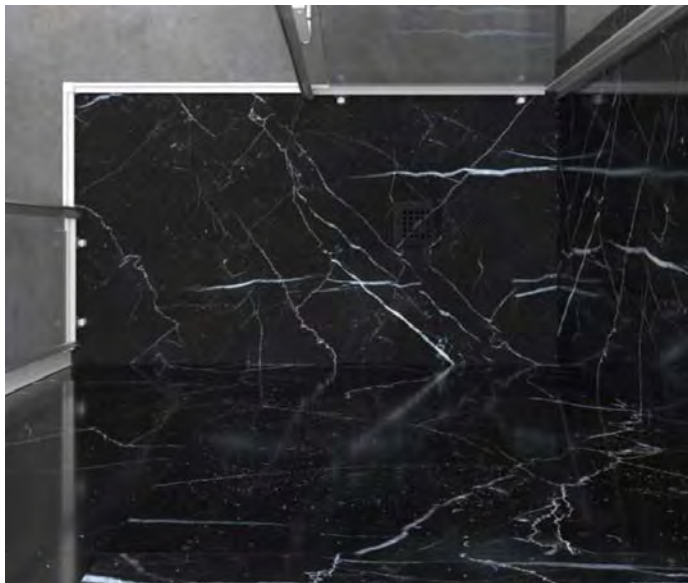


Conjunto de mueble y lavabo Gama de Luxe o similar, con lavabo encastrado.





Platos de ducha cuadrado/rectangular de carga mineral en color blanco o similar, según dimensiones del plano de distribución.



ELECTRICIDAD Y TELECOMUNICACIONES

Las instalaciones de electricidad y telecomunicaciones se realizarán en conformidad con el Reglamento Electrotécnico de Baja Tensión y el Reglamento de Telecomunicaciones en vigor, así como con el CTE. No se incluyen elementos de iluminación en ninguna de las estancias de la vivienda.

Los mecanismos eléctricos serán de IALTA GAMA

Se incluyen puntos de luz en cada estancia y dos en salón comedor. (Según proyecto)

Se incluyen enchufes en cada estancia y en el salón comedor. (Según proyecto)



Instalación de antena colectiva para TDT y los distintos operadores de cable, con tomas de TV y teléfono en salón-comedor, dormitorios y cocina. (Según proyecto)

Instalación de Red Ethernet con tomas RJ45 en todos los dormitorios, salón y cocina, con concentrador en armario de entrada. (Según proyecto)



INSTALACIÓN DE VENTILACIÓN

Se plantea un sistema de ventilación mecánica individual de la vivienda, en cumplimiento con el CTE, de doble flujo e intercambiador entálpico marca Siber modelo SKY 3 o similar, con el fin de la obtención de la clasificación energética A. Consiste en un sistema de ventilación que asegura la calidad del aire interior, mediante la extracción del aire viciado a través de las estancias húmedas (cocina, baños, aseos, lavaderos,...) y que simultáneamente asegura la insuflación de aire nuevo filtrado por las estancias secas (salón, comedor, dormitorios,...).



Imagen del recuperador de calor que irá situado en el falso techo.

CLIMATIZACIÓN y CALEFACCIÓN

Instalación completa de Aire Acondicionado con bomba de calor por conductos, para todas las estancias de la casa con tecnología inverter de la marca NANUK o similar, y control de temperatura ,





AEROTERMIA y ACS

KIT AEROTERMIA THERMOR AEROMAX PREMIUM Kit formado por unidad exterior de aerotermia AQUARIS MD 08 R-32, de 7,45 kW de potencia nominal de frío y 8,1 kW de potencia nominal de calor, y unida de interior hidráulica INTEGRAL 180/35, con interacumulador de acero inoxidable para ACS de 150 litros, depósito de inercia de 35 litros de acero inoxidable, vaso de expansión de 5 litros para ACS, resistencia eléctrica de 2,5 kW en el interacumulador de ACS, válvula de tres vías desviadora y válvulas de seguridad de 6 bares. Con conexiones de agua en la parte superior del equipo y acceso frontal a todos los componentes. Dimensiones unidad exterior: 865x1385x523 mm (altoxanchoxprofundo). Dimensiones unidad interior: 2010x595x595 mm (altoxanchoxprofundo).



ESTORE ELECTRICO VENTANAS DE LUXE



IMÁGENES Y PLANOS PROPUESTA CASA



RESERVA COLOMBIANA
DISEÑO UZEL PROYECTOS
L. PROYECTOS

